



CONSTRUCTION D'UN CLUB DE CURLING

Étude de cas - Exemple avec le club
Curling des Collines

PRÉSENTÉE PAR
Curling Québec

ÉTÉ 2022



TABLE DES MATIÈRES

03

Introduction
Mise en situation

06

Obtention de l'appui du projet par
une municipalité
Rédaction du plan d'affaire classe
D

08

Rédaction du plan d'affaires classe
C et présentation au MEES

10

Construction du club de curling

13

Annexe A

20

Annexe C

04

Enregistrement de l'organisme
Former un comité d'études

07

Obtention de l'approbation du
projet par le MEES
Obtention du financement

09

Confirmation du MEES et
démarrage de la construction

11

Opérations du club de curling

14

Annexe B





INTRODUCTION

NOTE : LE MASCULIN ENGLOBE LES DEUX GENRES ET EST UTILISÉ POUR ALLÉGER LE TEXTE SEULEMENT

Ce document offre les grandes lignes et certains conseils pour la construction d'un club de curling. Certaines municipalités et individus se demandent ce que la construction d'un club de curling implique. Ce document en résume les grandes parties et espérons-le, vous aidera à initier un tel projet.

Il faut savoir qu'un tel projet demande quelques années et que s'il implique des sommes provenant de fonds publics (un quelconque ministère par exemple), il faut s'armer de patience, de minutie et de persévérance.

Pour la cueillette d'informations nécessaires à la rédaction d'un tel document, nous avons fait affaire avec trois membres du **club de curling Des Collines** qui nous ont généreusement accordé de leur temps et partager leur expertise. Le nouveau club Des Collines a ouvert ses portes en octobre 2018. Un gros merci à Mike Duern, Roger Smith et Richard Gervais, qui ont bien voulu partager leur expérience pour aider d'autres personnes motivées comme eux, à construire un club de curling dans leur région.

À quelques reprises d'ailleurs dans ce document, leur étude de cas y sera mentionnée à titre d'exemple afin d'améliorer la compréhension de certains aspects.

MISE EN SITUATION :

Vous faites partie d'un groupe de joueurs de curling et appréciez fortement votre partie hebdomadaire avec vos coéquipiers. Après la partie, vous prenez votre bière au bar et discutez avec les curleurs de votre groupe. Tous vous adorez vous retrouver au moins une fois la semaine pour jouer au curling mais vous déplorez le fait que vous deviez faire jusqu'à 150km chaque fois pour pratiquer ce sport tant apprécié, puisque c'est là que se trouve le club de curling le plus près de chez eux. La seule autre option que vous avez est de jouer dans l'aréna de votre quartier après une partie de hockey et vous vous demandez pourquoi il n'y a pas de club de curling dans votre municipalité. Après quelques heures de discussion, votre groupe décide de partir le projet d'un club de curling dans votre municipalité.

Voici les différentes étapes pour concrétiser votre projet.



A - ENREGISTREMENT DE L'ORGANISME

Déterminer la nature même de l'organisme et son statut et l'inscrire auprès du registraire des entreprises (<http://www.registreentreprises.gouv.qc.ca/fr/>).

Exemple de cas - Curling des Collines

Identification de l'entreprise	
Numéro d'entreprise du Québec (NEQ)	1171075378
Nom	CURLING DES COLLINES

Immatriculation	
Date d'immatriculation	2015-07-03
Statut	Immatriculée
Date de mise à jour du statut	2015-07-03
Date de fin d'existence prévue	2022-06-30

Forme juridique	
Forme juridique	Personne morale sans but lucratif
Date de la constitution	2015-06-30 Constitution
Régime constitutif	CANADA : Loi canadienne sur les organisations à but non lucratif, L.C. 2009, ch.23
Régime courant	CANADA : Loi canadienne sur les organisations à but non lucratif, L.C. 2009, ch.23

B - FORMER UN COMITÉ D'ÉTUDES

Durée : de 3 à 9 mois. Tout dépend de l'engagement des membres du groupe!

Votre groupe motivé forme un comité d'études. Ce comité a pour objectif d'évaluer la pertinence de faire construire un club de curling dans la région et si oui, de rédiger un document de présentation solide et convaincant, pour approcher les différentes instances.



Incluant :

1. Vision du projet
2. Étude de marché*
3. Plans sommaires du club
 - Nombre de glaces
 - Nombre de membres potentiels
 - Les coûts approximatifs
 - Statut (OBNL, société d'actions, etc...)
 - Etc.

**Pour l'étude de marché, recueillir de multiples informations et statistiques expliquant et justifiant le bien-fondé de la construction d'un club de curling dans votre région. Si votre comité d'études décide de le faire lui-même – plutôt que de payer une firme externe - préparer un formulaire avec une cinquantaine de questions. Appeler différents clubs de curling, les différentes fédérations, les municipalités, etc.. pour recueillir ces informations.*

Exemples de questions :

- Quelle est la population de la municipalité?
- Quelle est l'offre d'activités de la municipalité?
- Combien de personnes jouent au curling au Québec? Au Canada?
- Combien de femmes, hommes, enfants et leur âge?
- Combien de glaces?
- Combien de membres?
- Coût du membership?
- Coûts d'opérations?
- Etc....

Trucs pour le plan d'affaire :

- Montrer qu'il n'y a pas de clubs dans la région à tant de kilomètres à la ronde pour une population de X citoyens
- Insérer des informations tendant à éliminer les différents clichés négatifs sur le curling : ajouter des statistiques concernant le nombre total de fédérations de curling dans le monde selon le World Curling Federation ; la liste des pays francophones qui ont une fédération de curling ; les pays étonnants qui ont une fédération de curling (ex. : Brésil) et la popularité grandissante du curling dans les pays émergents (ex.: en Asie)



C - OBTENTION DE L'APPUI DU PROJET PAR UNE MUNICIPALITÉ

Durée : de 1 à 12 mois. Tout dépend de la bureaucratie municipale de la région!

Le comité d'études présente (document de présentation à l'appui) son projet à différentes municipalités de la région et attendent le retour.

Certaines municipalités refusent et ne voient pas la pertinence de construire un club de curling chez eux puisque seulement 1% de la population en moyenne joue au curling et jusqu'à 3% dans les petites villes. Rares sont les municipalités qui veulent investir dans un club de curling.

D'autres municipalités vont fournir une résolution du conseil municipal mentionnant le support de la municipalité à l'élaboration et la construction d'un club de curling chez eux mais sans apport ni aide financière. Ils donnent leur approbation à ce que le comité d'études aille de l'avant avec la rédaction du plan d'affaires classe D.

D'autres municipalités vont appuyer le projet et même fournir des ressources (terrain, subvention ou financement, etc..) et donnent leur approbation à ce que le comité d'études aille de l'avant avec la rédaction du plan d'affaires classe D.

Exemple de cas - Curling des Collines

Dès qu'ils ont reçu l'appui de la municipalité de Chelsea, le comité d'études a cherché des subventions disponibles. Ils se sont adressés auprès des gens de la municipalité, leurs députés provinciaux et fédéraux et aussi leur CLD (Centre Local de Développement) pour connaître les différents services, programmes de subvention et financement existants.

D - RÉDACTION DU PLAN D'AFFAIRE CLASSE D

Durée : de 3 à 6 mois. Qu'est-ce qu'un plan d'affaires classe D? (voir définition en annexe A)

Vous pouvez rédiger vous-mêmes ce plan d'affaires mais les esquisses des plans et les estimations de classe D en construction doivent être faits par un architecte et par un comptable que vous engagez. Il faut compter environ de 10 000\$ à 15 000\$ pour la production de ce plan d'affaires classe D. Naturellement, le montant est supérieur si vous faites faire le plan d'affaires au complet par une firme externe.



Conseil :

À cette étape, s'informer auprès de votre Centre de Développement Local (CDL) pour avoir des modèles de plan d'affaires classe D. De plus, vérifier auprès d'eux et des municipalités, des députés provinciaux et fédéraux pour connaître leurs différents programmes de subventions et services disponibles pour le financement de ce genre de projet.

Idée :

vous pouvez organiser des levées de fonds pour recueillir les sommes requises à la production de ce plan d'affaires classe D (voir idées pour levées de fonds en annexe B).

E - OBTENTION DE L'APPROBATION DU PROJET PAR LE MEES

Durée : de 3 à 6 mois.

Le but de cette étape est d'obtenir l'accord du Ministère de l'Éducation et de l'Enseignement supérieur (MEES) pour passer à l'étape de concrétisation du projet – et éventuellement obtenir leur subvention. Le MEES étudie votre plan d'affaires classe D accompagné de la lettre d'appui de la municipalité et s'ils appuient votre projet, vous avez **12 mois** pour faire un plan d'affaires classe C et pour démontrer que le financement est en place, et ainsi, obtenir leur subvention.

F - OBTENTION DU FINANCEMENT

Durée : de 3 à 12 mois.

Si vous n'êtes pas un OBNL et que la municipalité vous supporte, celle-ci a déjà des sources de financement et voit avec le Ministère des Affaires Municipales et de l'Habitation (MAMH).

Dans le cas d'un OBNL, le plein montant estimé dans le plan d'affaires classe D doit être trouvé pour la construction. Demander aux différentes institutions financières pour obtenir un prêt (banques, caisses, BDC (Banque de Développement du Canada), Investissements Québec, autres...)

Pour les subventions, il y a deux (2) endroits où s'adresser et vérifier quels genres de subvention sont disponibles :

1. Au provincial avec le MEES (Ministère de l'Éducation et de l'Enseignement Supérieur)

- Leur subvention couvre 50% des coûts admissibles. De plus, si une autre subvention provinciale s'ajoute, chaque \$ sera déduit de la 1ère subvention. Donc, ça ne vaut pas la peine. Une seule



subvention au provincial.

- Leur subvention est remise par paiements sur une période de 10 ans. Il faut donc être en opération pour 10 ans, sinon, il y a défaut. S'il y a défaut, le ministère arrête de faire les remises de paiements.
- Pour obtenir cette subvention il est exigée qu'environ 2% soit consacré à une œuvre artistique. La subvention paie 50% et vous devez assurer l'autre 50% de ce montant.

2. Au fédéral avec le Programme de Financement d'Infrastructures Canada

- Leur subvention peut couvrir jusqu'à 66% des coûts admissibles. Habituellement, 33% du fédéral et 33% du provincial pour un total de 66%.
- Leur subvention est remise à la fin de la construction.

**Note : depuis quelques années maintenant, Investissement Québec ne prête plus d'argent pour les subventions provinciales pour des infrastructures sportives.*

Exemple de cas - Curling des Collines (OBNL)

Selon le plan d'affaires classe D rédigé et les lettres d'appui de la municipalité de Chelsea, le MEES a donné son appui pour le démarrage de ce projet de construction d'un nouveau club de curling à Chelsea. Le comité d'études avait donc 12 mois pour faire un plan d'affaires classe C et démontrer que le financement serait en place en-dedans de 12 mois. Une somme de 3.9M\$ devait être trouvée. Investissements Québec et la Caisse Populaire de leur région étaient prêts à s'engager si le comité d'études obtenait la subvention du MEES. Mais cette subvention est déboursée aux demandeurs sur une période échelonnée de 10 ans. Il fallait donc qu'ils empruntent pour payer l'équipe de construction (architecte, contracteur) puisque la subvention du MEES est échelonnée sur 10 ans.

G - RÉDACTION DU PLAN D'AFFAIRES CLASSE C ET PRÉSENTATION AU MEES

Durée : de 3 à 6 mois.

Au cours des mois précédents, le projet s'est précisé avec les nouvelles informations obtenues. Une fois la structure financière établie et avec toutes les nouvelles informations recueillies au cours des derniers mois, faire un plan d'affaires C, plus élaboré et plus détaillé. Y joindre toutes les lettres d'appui possible.

Ensuite, faire une présentation du projet auprès du MEES du gouvernement provincial pour obtenir la subvention disponible.



Exemple de cas – Curling des Collines

À cette étape, ils sont allés chercher une subvention de leur CLD pour la rédaction de ce 2e plan d'affaires.

H - CONFIRMATION DU MEES ET DÉMARRAGE DE LA CONSTRUCTION

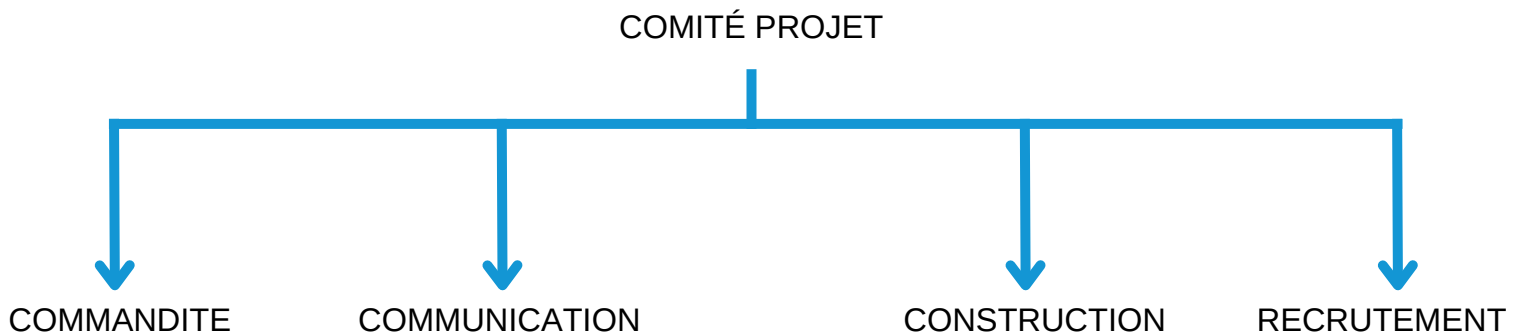
Durée : de 3 à 12 mois.

Une fois que le MEES confirme que la subvention sera accordée, il faut dans les 12 mois suivants, engager l'architecte et les ingénieurs, faire les plans détaillés et les estimés de coûts du plan d'affaires classe B.

Exemple de cas – Curling des Collines

La subvention provinciale du MEES pour les OBNL paie 50% des coûts admissibles. Ça n'inclut pas le terrain, les équipements amovibles, les équipements de curling, les choses qui ne sont pas sportives (ex. : le bar), mais les coûts de construction du club.

À cette étape, il est conseillé d'organiser un comité de projet comme suit :



Commandite :

Responsable d'aller chercher des commandites et faire rentrer les premiers revenus (voir Annexe B).

Communication :

Responsable de la bonne circulation des informations auprès des personnes et organismes impliqués (commanditaires, institutions financières, municipalité, etc...). Il s'agira de mettre en place un site web et tenir au courant ces gens de l'avancement des travaux, des commandites, des activités de financement et mettre le site web à jour. Il est très important d'avoir et de garder de bons liens, de bons contacts avec tous ces gens-là.



Construction :

S'implique auprès de l'architecte et des ingénieurs et suit les étapes de la construction.

Recrutement :

Responsable de recruter de futurs membres par diverses activités d'information, par des outils promotionnels et par des présence dans des organisations susceptibles d'y trouver une future clientèle. Par exemple, mettre des affiches chez les commerçants du coin, sur les nombreux babillards dans les écoles, participer au Salon de la femme, etc...

I - CONSTRUCTION DU CLUB DE CURLING

NOTE : LES DURÉES INDIQUÉES SONT APPROXIMATIVES MAIS DONNENT UNE IDÉE DE GRANDEUR

Étape #1 :

Durée : 3 mois.

Appel d'offres pour les architectes. Poster sur SEAO (Système Électronique d'appel d'offres du gouvernement du Québec) les demandes de proposition pour l'appel d'offre pour l'architecte et pour les ingénieurs. Attendre les différentes propositions.

Étape #2 :

Durée : 6 mois.

Une fois les offres reçues, engager l'architecte choisi qui sera le maître d'œuvre, donc la personne-ressource. Cet architecte a sa propre équipe d'ingénieurs pour couvrir l'ensemble des différentes parties des travaux. Ils prépareront les plans et les devis.

Étape #3 :

Présentation au MEES pour obtenir la lettre d'autorisation nécessaire à l'appel d'offre des entrepreneurs en construction.

**Note : Vous aurez ensuite 12 mois pour commencer la construction et 24 mois pour la compléter afin de respecter la subvention*

Étape #4 :

Durée : 3 mois.

Commencer à préparer la documentation pour les appels d'offres pour les entrepreneurs. Faire les appels d'offres, recevoir les différentes propositions et faire le choix de l'entrepreneur.



Étape #5 :

- Signature du contrat avec l'entrepreneur choisi
- Demander à Hydro-Québec pour les lignes de 600 volts
- Faire la demande de permis d'alcool à la Régie des alcools, des courses et des jeux (RACJ)

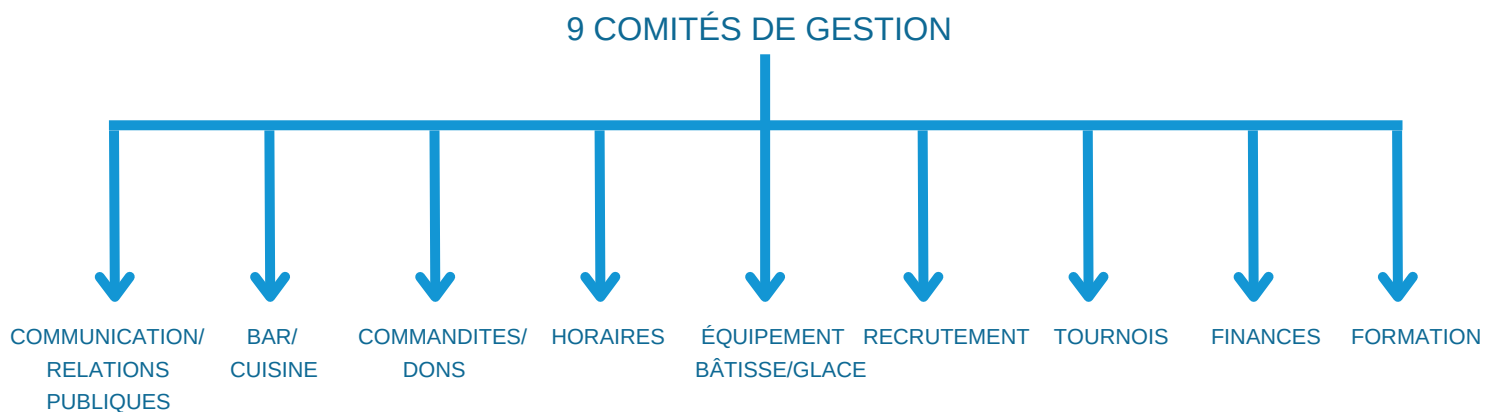
Étape #6 :

Durée : 12 mois.

Début de construction.

J - OPÉRATIONS DU CLUB DE CURLING

Voici un exemple d'organigramme pour la gestion des opérations journalières :



Une personne peut faire partie de plusieurs comités et il est suggéré d'avoir un membre du C.A. dans chacun de ces comités. Il faut également compter quelques dizaines de bénévoles.



ANNEXES





ANNEXE A - LES QUATRE CLASSES D'ESTIMATION

Dans l'approche projet industriel, on admet généralement quatre classes d'estimation :

- Classe D : Ordre de grandeur
- Classe C : Estimation préliminaire
- Classe B : Estimation de base
- Classe A : Estimation détaillée

Classe D : Ordre de grandeur

C'est une estimation rapide à partir d'une étude préliminaire qui repose sur une approche analogique avec application de ratios statistiques.

La précision est faible. Selon la nature des projets et le secteur concerné elle est de + ou – 30% voir plus.

En ce qui concerne la construction d'un club de curling, ça résumerait en gros le nombre de glaces, la grandeur du club et ce qu'il y aurait à l'extérieur et à l'intérieur, une idée générale et les coûts approximatifs du projet.

Classe C : Estimation préliminaire

Cette estimation est plus élaborée. Elle est faite à partir d'une étude de faisabilité qui, en ingénierie industrielle, repose principalement sur une approche analytique pour les équipements principaux et une approche analogique avec application de ratios statistiques pour les matériels banalisés, pour les travaux et pour les services d'ingénierie.

Ce type d'estimation améliore généralement la précision d'un tiers par rapport à la précédente.

Une telle précision est souvent considérée comme suffisante pour passer un contrat d'étude ou d'ingénierie mais ne l'est pas pour un contrat clé en main forfaitaire.

Classe B : Estimation de base

Cette estimation plus fine est établie sur la base d'un avant projet par application d'une méthode analytique pour la plupart des postes. Elle permet généralement d'atteindre une précision de + ou – 10% et peut servir de base au budget initial du projet. C'est sur cette estimation qu'est généralement prise la décision d'investir du maître d'ouvrage. Elle est alors complétée d'une analyse de risques. La précision



requis par l'entreprise pour contracter clé en main est généralement meilleure en ce qu'il y a également consultation de fournisseurs et entreprises.

Classe A :

Cette estimation est faite pour un projet lancé. Elle repose sur une approche analytique précise pour chacun des postes du projet, avec consultation des fournisseurs et entreprises. Cette estimation sert de base au contrôle des coûts en cours de projet et fait l'objet de ré-estimation en continu.

ANNEXE B - IDÉES ET CONSEILS

B.1 - Levées de fonds et commandites :

- Faire un tableau permanent de donateurs affiché à l'entrée du club avec des plaques Platine, Or et Bronze selon le montant du don entre 500\$ et 25 000\$ (pour les corporations par exemple)
 - Dons de 0\$ à 2 000\$ sans reçu d'impôt
 - Dons de 25\$ à 2 000\$ avec reçu d'impôt (programme FSQ de CQ)
 - Pour 1 000\$ ou plus, inscrire le nom du donateur sur une pierre
 - Logos sur la glace pour une durée X et un montant Y
 - Pancarte sur le mur pour une durée X et un montant Y
 - Vendre des bucks de bières identifiés que les membres laissent sur place

B.2 - Plans d'affaires

- Montrer qu'il n'y a pas de clubs dans la région à tant de kilomètres à la ronde pour une population de X citoyens.
- Insérer des informations tendant à éliminer l'image clichée que le sport du curling est un sport par et pour les anglophones d'un certain âge et pas très populaire : ajouter des statistiques concernant le nombre total de fédérations de curling dans le monde selon le World Curling Federation ; la liste des pays francophones qui ont une fédération de curling ; les pays étonnants qui ont une fédération de curling (ex. : Brésil)
- Estimer les revenus et les dépenses :
 - Revenus
 - Bar
 - Restaurant
 - Affiliations membres
 - Locations de glace



- Commandites
- Publicités, etc.
- Dépenses
 - Électricité
 - Assurances
 - Télécommunications (internet, câble, téléphones)
 - Entretien équipement réfrigération
 - Déneigement
 - Entretien bâtisse (intérieur et extérieur)
 - Salaire technicien de glace
 - Autres salaires, etc.

B.3 - Plans de construction :

- Dans les plans, prévoir le vestiaire des hommes plus près de la porte d'entrée que celui des femmes car il y a plus d'achalandage. Vous risquez moins de salir l'intérieur de votre club ainsi.
- Prévoir les trottoirs en bois et non en béton car avec des trottoirs en bois, il est possible d'avoir les tuyaux de réfrigération en-dessous du trottoir.
- Ne pas oublier d'installer des accès pour personnes à mobilité réduite. S'informer auprès de vos députés pour les programmes d'aide à ce propos.





B.4 - Système de réfrigération :

Au Québec, à partir de 2020, aucun aréna n'aura le droit d'utiliser du fréon. Les systèmes de réfrigération les plus populaires sont Trane (système à la saumure avec réfrigérant R-513 A) et Cimco (système à la saumure ou l'ammoniac). Les systèmes à l'ammoniac sont plus coûteux mais plus efficace.

Exemple de cas – Curling des Collines

Système Trane model RTWD-80 HE a été choisi et les éléments suivants ont été installés :

- Deux (2) pieds d'isolation (isolant R40) dans le plafond
- Des murs de 6 pouces (isolant R20)
- Deux (2) pouces de styrofoams et laine minérale pour isolation des murs intérieurs et extérieurs

3 niveaux de chaleur pour réchauffer l'aréna :

1. Système primaire - Récupération d'air chaud du système de réfrigération
2. Système secondaire - Une chaudière au glycol
3. Chauffeuses électriques aux 4 coins de l'aire de glace dans l'évènement que les autres systèmes fournis pas ou ne fonctionne pas

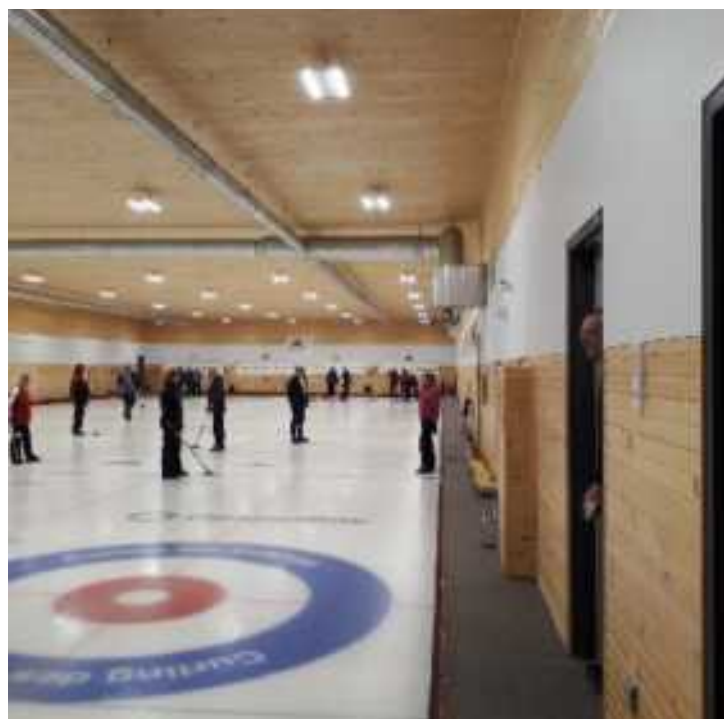
Résumé de la salle des machines :

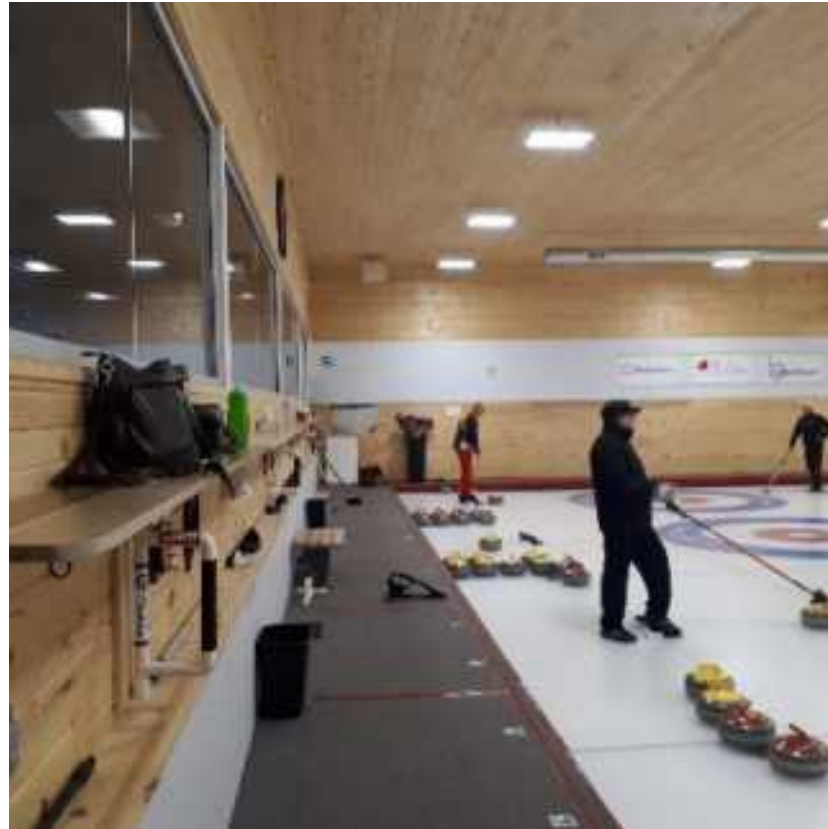
Le gros moteur transfère la saumure dans les 175 tuyaux sous la dalle et sa température est maintenue aux alentours de -8°C à -7°C (18°F à 19°F). Cela maintient la surface de la glace à (+5 °C 23 °F). La chaleur produite par la machine qui fabrique la glace est récupérée. Lorsque le système de réfrigération fournis pas, c'est la chaudière glycol qui fournira la chaleur dans l'aire de glace. Et s'il fait vraiment trop froid dehors (ex. : -40°C), les chauffeuses électriques viennent combler le chauffage nécessaire pour garder la température de l'aire de glace au niveau des épaules à 5°C (40°F).





Les angles de poussées d'air des chaufferettes dans l'aire de glace sont très importants. Les quatre (4) sorties d'air ne sont pas axées vers le centre de l'aire de glace, ce qui a pour effet de ramollir la glace au centre. Les quatre (4) sorties d'air sont axées le long des murs. Aucune chaleur ne descend directement sur les glaces. Ce qui fait que c'est l'air qui est réchauffé; ceci permet de garder une température stable dans l'aire de glace.





B.5 - Budget :

Il faut compter environ 1M\$ par glace de curling. Un projet de 4 glaces coûtera plus ou moins 4M\$ incluant tout, à partir de zéro. Ceci inclut le terrain, la bâtisse, les équipements de curling, équipements et accessoires de cuisine, etc...

Exemple de cas – Curling des Collines

3.6M\$ au total pour un 4 glaces. Environ 40 000\$ au total dans la cuisine (lave-vaisselle, four, ustensiles, etc..). Ils ont convaincu les institutions financières qu'ils n'avaient pas besoin de gestionnaire de projet indépendant– qu'ils feraient eux-mêmes ce travail – et ont ainsi épargné plus de 250 000\$.

Curling des Collines ont fait une demande de proposition en utilisant le système électronique d'appel d'offres de Québec (SEAO) pour embaucher une firme d'Architecture (avec le mandat de gérer le projet) et une firme d'ingénierie.

Votre produit de base est la glace. Une bonne qualité de glace satisfera les joueurs dès leurs premiers lancers et incitera d'autres personnes à devenir membre. Il faut donc prévoir dans le budget un salaire pour un technicien de glace compétent.



Prévoir dès la première pelletée de terre l'embauche et la formation (si besoin) d'un technicien de glace certifié par Curling Canada.

B.6 - Première année d'exploitation :

- Faire des formations de techniciens de glace
- Faire des formations d'entraîneurs de club
- Faire de nombreux programmes d'initiation de Curling Québec (Curling 101, Blizzard 1 et 2)
- Avoir un technicien de glace salarié

Il faut offrir aux nouveaux adeptes une première expérience de qualité des plus mémorables (belle glace, bon coach, bel environnement, bel accueil, etc...) pour qu'ils soient enclins à devenir membre.

**Note : pour vous aider, il existe également un document de référence de base en anglais qui pourrait vous être utile : www.curlingschool.com - ch.14 – Starting a new curling club*

ANNEXE C - 10 CHOSES À RETENIR

- Le projet de construction d'un club de curling est d'une durée de 5 à 10 ans de début de l'idée à l'ouverture des portes.
- La durée de construction est d'environ 12 mois entre la première pelletée de terre et l'ouverture officielle.
- En incluant tous tous tous les frais, on peut compter environ 1M\$/glace de coûts.
- Environ 2% du budget de la subvention provinciale doit être alloué à une œuvre d'art, donc le prévoir dans les plans d'affaires et avant le début de la construction.
- Dès la première année d'opération, inclure dans le budget un salaire pour le technicien de glace.
- Éviter une friteuse pour la cuisine, cela réduit de beaucoup les coûts d'assurances (plusieurs milliers de dollars).



- Au tout début, une fois le lieu de construction désigné et avant même le début de la construction, s'informer auprès de la Régie des alcools, des courses et des jeux (RACJ) s'il est possible d'avoir un permis d'alcool à cet endroit. Car si pour une raison quelconque, il est impossible d'obtenir un permis d'alcool à cet endroit-là, et comme les revenus du bar représentent une portion importante de vos revenus, il faudra choisir un autre lieu pour construire le club.
- Contacter Hydro-Québec très tôt dans le projet – au plus tard lors du choix de l'entrepreneur - car ce n'est pas partout où l'on peut avoir des lignes 600 volts 3 phases 220. De plus, prévoir dans le budget un dépôt de plusieurs milliers de dollars (15 000\$ pour club Des Collines) à Hydro-Québec avant qu'ils ne vous branchent. Ce dépôt est pour eux une preuve que vous avez les fonds pour payer les factures.
- Faire la demande d'ouverture de dossier de permis d'alcool officielle à la Régie des alcools, des courses et des jeux (RACJ) environ 4-5 mois avant la fin de construction. La régie fait ensuite une publication dans le journal pour savoir s'il y a une opposition. Cela peut prendre 2-3 mois. S'il n'y a pas d'objection, la régie vous fournit une liste de choses à fournir (plans, certificat d'architecte, photos sans personne à l'image du bar (avec des verres), du réfrigérateur (plein)). Bien faire le suivi pour s'assurer l'arrimage du permis avec l'ouverture officielle du club.
- Il existe un programme d'assurances biens et responsabilité de Assurances BFL Canada pour les municipalités et pour les OBNL approuvées et supportées par les municipalités. Ce programme peut vous faire sauver plusieurs milliers de \$ par année pour la même couverture.

Exemple de cas – Curling des Collines

Pour la même couverture d'assurances, les coûts annuels ont passé de 14 000\$ à 6 000\$ avec ce programme de l'association des municipalités.